

Réalisation du clos couvert Bâtiment SAINT LOUIS - Site Anciennes Papeteries du Souche à

rue des Papeteries

88650 ANOULD



MAITRE D'OUVRAGE

Établissement Public Foncier de Grand Est
Rue Robert Blum BP 245
54701 PONT-À-MOUSSON CEDEX

Lot n°00

COMMUN

CCTP

Dossier	88.1227
Date	Mardi 20 Février 2024
Phase	DCE Provisoire
Indice	A

HEINRICH VON SPONECK
ALBERT ABUT ARCHITECTURE

ARCHITECTE

GROUPEMENT HEINRICH VON SPONECK & ALBERT
ABUT ARCHITECTURE
9 rue Legraverend
75012 PARIS
Tél : 03 43 42 31 44

88.1227 - Réalisation du clos couvert du bâtiment Saint-Louis - Site Anciennes Papeteries du
Souche à ANOULD (88) CCTP
rue des Papeteries - 88650 ANOULD DCE Provisoire ne pouvant être transmis pour AO -
Edition du 20/02/2024

1 GÉNÉRALITÉS

1.1 OBJET DU MARCHÉ

Le présent document a pour objet la définition des ouvrages et fournitures constituant :

le Lot n°00 COMMUN

du projet : **Réalisation du clos couvert du bâtiment Saint-Louis - Site Anciennes Papeteries du Souche à ANOULD (88) - 8650 ANOULD**

Pour le compte de **Établissement Public Foncier de Grand Est à 54701 PONT-À-MOUSSON CEDEX**

1.2 PRÉSENTATION DU PROJET

Réalisation des travaux de clos et couvert sur un bâtiment existant.

Dépollution Plomb, désamiantage et curage préalablement effectué - Hors marché.

Aménagement intérieur - Hors marché.

Traitement des abords - Hors marché.

IMPORTANT :

L'entreprise interviendra sur le site dans son état actuel. Une visite sur site OBLIGATOIRE est organisée. Elle aura pour objet de permettre à l'entrepreneur d'apprécier les difficultés qu'il pourrait rencontrer du fait de la position, de la configuration, des servitudes et de la composition du site et d'en tenir compte dans ses prix unitaires de manière à s'engager forfaitairement pour l'ensemble des prestations décrites ci-après.

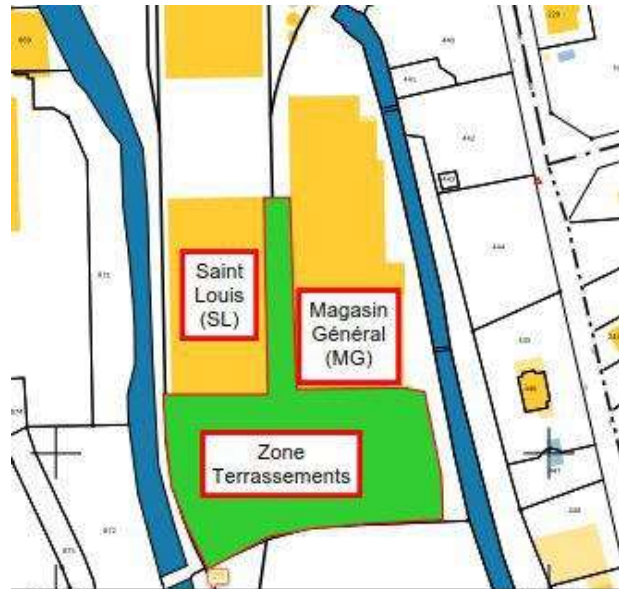
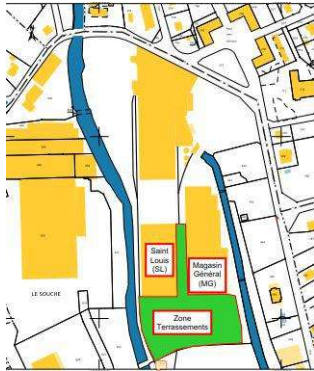
L'attention de l'entrepreneur est attirée sur le fait que le site fait état de travaux de curage/démolition en cours de réalisation.

Les travaux de clos couvert sur le Bâtiment SAINT LOUIS débiteront lorsque la mise à nu de l'ensemble de la structure porteuse sera terminée.

Ci-dessous images : à gauche : Site Papeteries du Souche, à droite : emprise travaux Clos couvert prévus au présent marché :

88.1227 - Réalisation du clos couvert du bâtiment Saint-Louis - Site Anciennes Papeteries du Souche à ANOULD (88)
rue des Papeteries - 88650 ANOULD
Edition du 20/02/2024

CCTP
DCE Provisoire ne pouvant être transmis pour AO -



1.3 TYPOLOGIE ET SURFACE

Descriptions géométriques et dimensions :

Se référer aux plans du géomètre - ITE DOUBS

SAINT LOUIS / Bâtiment type industriel de 6 498.00 m² environ

1.4 CLASSEMENT DE L'ÉTABLISSEMENT

Bâtiment industriel, structure béton, poteaux/poutres, charpente métallique.

Projet : ERP Centre de formation de type R, 5ème catégorie.

1.5 DECLARATION PREALABLE / PERMIS DE CONSTRUIRE

Permis de construire Référence Cerfa N°13409*07et N°13824*04 - **En cours d'instruction**

1.6 LISTE DES LOTS

Lot 00 - COMMUN

Lot 01 - CHARPENTE METALLIQUE / COUVERTURE

Lot 02 - GROS OEUVRE / RAVALEMENT DE FACADES / TERRASSEMENTS

88.1227 - Réalisation du clos couvert du bâtiment Saint-Louis - Site Anciennes Papeteries du
Souche à ANOULD (88) CCTP
rue des Papeteries - 88650 ANOULD DCE Provisoire ne pouvant être transmis pour AO -
Edition du 20/02/2024
Lot 03 - MENUISERIES METALLIQUES EXTERIEURES

1.7 LISTE DE PLANS

1.7.1 Plans des existants et projet :

Voir document joint au présent AO :
HVS AAA ARC PRO PDS SL 00 01 liste des PI7CES 20240220

1.8 DUREE DES TRAVAUX - PLANNING

Durée prévisionnelle des travaux de clos/couvert SL : 10 mois, dont période de préparation de 2 mois.

1.9 DIAGNOSTIC AMIANTE AVANT TRAVAUX

Le Bâtiment SAINT LOUIS a fait l'objet d'une dépollution avant réalisation des présents travaux de clos/couvert.
Désamiantage HORS MARCHE et d'ores et déjà effectué.

Présence MPCA dans Bâtiment MAGASIN GENERAL. Se référer au DAAT joints au présent AO. Les travaux de confortement du Bâtiment MG devront être effectués en SS4 par du personnel habilité.

Lors des opérations de terrassements dans les zones prévues à cet AO. En cas de découverte de MPCA, l'entreprise titulaire arrête immédiatement ses travaux, met en place les mesures nécessaires de sorte à identifier et interdire la zone polluée et prévient le MO ainsi que le MOE.

1.10 DIAGNOSTIC PLOMB

Le Bâtiment SAINT LOUIS a fait l'objet d'une dépollution avant réalisation des présents travaux de clos/couvert.
Traitement du Plomb HORS MARCHE et d'ores et déjà effectué.

Idem pour Bâtiment MAGASIN GENERAL.

1.11 DT / DICT

Les DT ont été réalisées par le Maître d'Ouvrage.

1.12 RAPPORT DE SONDAGES RESEAUX ENTERRES

SANS OBJET

88.1227 - Réalisation du clos couvert du bâtiment Saint-Louis - Site Anciennes Papeteries du
Souche à ANOULD (88) CCTP
rue des Papeteries - 88650 ANOULD DCE Provisoire ne pouvant être transmis pour AO -
Edition du 20/02/2024

1.13 RAPPORT GEOTECHNIQUE

- Le BET GINGER a remis un rapport de reconnaissances structurelles provisoire de Saint-Louis et Magasin Général.

En attente du rapport définitif. Référence ENA7.L.029 établis le 06 août 2021.

- Le BET CIRSE ENVIRONNEMENT a remis 2 rapports Étude structure fondation de l'ensemble du site :

- Mission G5 - NF P95-500

- Mission G2 AVP - NF P94-500

Études de sol complémentaires à effectuer dans les zones de construction type dalles et escalier BA des entrées EST et OUEST

Terrasse en façade SUD (PSE 01)

1.14 MISSION COORDINATION SPS

Bureau APAVE - Monsieur ANTOINE

email : cedric.antoin@apave.com

1.15 MISSION CT

Bureau SOCOTEC VOSGES - Monsieur TELLIEZ

Tel : 07 77 94 62 32

email : gilles.telliez@socotec.com

1.16 MISSION Coordination OPC

BSSI Conseil

Monsieur Bouazza

email : sidahmed.bouazza@bssi-conseil.com

1.17 PRESCRIPTIONS ENVIRONNEMENTALES ET ETANCHEITE A L'AIR

Prise en compte de la Notice jointe au présent AO précisant dans le cadre de ce Projet :

- Les engagements sur la performance énergétique ;
- Le cahier des prescriptions environnementales ;
- L'étanchéité à l'air et tests d'infiltrométrie.

Cette Notice est IMPERATIVEMENT à prendre en compte dès le chiffrage du présent dossier. Aucune plus value en chantier ne sera acceptée compris sur ce type de prestations de base.

2 PRESCRIPTIONS TECHNIQUES GÉNÉRALES

2.1 CONTENU DES PRIX FORFAITAIRES

Les prix forfaitaires devront comprendre toutes les fournitures, façons et accessoires nécessaires au parfait achèvement des ouvrages en conformité avec l'art de bâtir et avec les lois et règlements en vigueur, même si certaines de ces fournitures ou façons n'étaient pas mentionnées dans les documents relatifs à ces ouvrages.

L'entrepreneur ne pourra modifier ultérieurement ses prix forfaitaires en invoquant une définition insuffisante des travaux qu'il est présumé connaître parfaitement au moment de l'établissement de ces prix.

2.2 CARACTÈRE DES OBLIGATIONS DE L'ENTREPRENEUR

Les documents écrits et graphiques établis par le Maître d'Œuvre ont pour but de renseigner l'entrepreneur sur la nature et la localisation des ouvrages à exécuter.

Les descriptions figurant aux pièces écrites n'ont pas un caractère limitatif.

L'entrepreneur doit, comme étant compris dans son prix, sans exception, ni réserve, tous les ouvrages indispensables à la réalisation et à l'achèvement complet de l'ouvrage décrit, au sens habituel des règles de l'art.

NOTA : Il appartient aux Soumissionnaires de réaliser ses quantités pour établir la décomposition de leur prix forfaitaire, sauf prescriptions ou autre précision figurant dans les pièces administratives.

Par ailleurs, l'entrepreneur est réputé avoir pris connaissance de l'ensemble du dossier concernant tous les corps de métier.

L'entrepreneur est invité à se rendre sur place avant la remise de son offre.

Il sera réputé connaître le site, ses contraintes et ses accès.

L'entreprise devra inclure dans ses prix unitaires les incidences des interventions particulières éventuelles.

2.3 QUALIFICATION DES ENTREPRISES

Les entreprises devront être titulaire d'un certificat de qualification :

Lot 01 - CHARPENTE METALLIQUE / COUVERTURE : Qualibat 4412 - Métallerie technicité confirmée.ainsi que la qualification EN1090-2.

Lot 02 - GROS OEUVRE / RAVALEMENT DE FACADES / TERRASSEMENTS : Sans objet

Lot 03 - MENUISERIES METALLIQUES EXTERIEURES : Qualibat 4512 Fourniture et pose volets, stores, portails, rideaux, grilles, portes de garage et portes sectionnelles - Collectif - Tertiaire et

Toutes les attestations seront à fournir avec l'offre.

2.4 RÈGLES D'EXÉCUTION GÉNÉRALES

Il est formellement précisé aux entreprises qu'il sera exigé d'elles un travail absolument parfait et répondant en tous points aux règles de l'art. Les ouvrages seront exécutés selon les meilleures techniques et pratiques en usage. Il ne sera accordé aucune plus-value pour obtenir ce résultat, quelles que soient les difficultés rencontrées et les raisons invoquées.

Les EXE sont à la charge des entreprises. Ces dernières devront donc impérativement joindre à leur offre, en annexe de leur Mémoire Technique, tous détails, plans, croquis de conception justifiant leurs principes constructifs et prix. Les principes proposés par les entreprises devront être conformes aux Règles de l'Art.

En aucun cas, l'entreprise ne pourra prétendre à la non exécution de travaux non décrits ou partiellement décrits alors qu'ils font partie intégrante de l'ouvrage.

La démolition de tous travaux reconnus défectueux par le Maître d'Œuvre et leur réfection jusqu'à satisfaction totale seront implicitement à la charge de l'Entrepreneur, de même que tous les frais de réfection des dégâts éventuels causés aux ouvrages des autres corps d'état. Aucune prolongation de délai ne sera accordée.

2.5 INSTALLATION DE CHANTIER

2.5.1 Installation de chantier

L'entrepreneur veillera à la protection et à la sécurité de ses travailleurs.

Sauf précisions apportées par le CCTP, il y aura lieu de se référer au CCAP, au Plan Général de Coordination joint lors de la consultation qui précisent toutes les mesures à prévoir visant à garantir la sécurité et la santé des personnes sur le chantier.

Conformément aux articles R238-1 et R238-56 du Code du travail, le Maître d'Ouvrage a mis en place une mission de coordination en matière de sécurité et de protection de la santé.

Les installations communes de chantier sont prévues au LOT 02 - GROS OEUVRE / RAVALEMENT DE FACADES / TERRASSEMENTS, elles comprendront :

- la gestion du compte prorata qui prendra en charge tous les frais de consommations : électricité et eau ;
- les clôtures de chantier (barrières grillagées sur plots béton) provisoires ;
- la mise en place et l'entretien d'un bungalow pour réfectoire et pour salle réunion, de sanitaires de chantier raccordés au réseau EU existant ou sur fosse septique, compris demande d'autorisation d'occupation de voirie à faire éventuellement auprès de la Commune de ANOULD ;

88.1227 - Réalisation du clos couvert du bâtiment Saint-Louis - Site Anciennes Papeteries du
Souche à ANOULD (88) CCTP
rue des Papeteries - 88650 ANOULD DCE Provisoire ne pouvant être transmis pour AO -
Edition du 20/02/2024

- les raccordements des dits bungalows, réalisés en aériens compris toutes suggestions et protection contre le gel ;
- tous les panneaux limitrophes et internes au chantier ("chantier interdit au public", "port du casque obligatoire", etc...) ;
- tous les panneaux pour la signalétique et le cheminement des piétons.

Aussi l'entreprise prévoit l'ensemble des installations électriques de chantier qui comprendront :

- l'armoire générale avec compteur, à partir du compteur EDF protégé par un disjoncteur de 500 mA ;
- les alimentations électriques nécessaires TCE ;
- les coffrets électriques divisionnaires ;
- les coffrets de chantier ;
- le repli des installations en fin de chantier.

L'entreprise devra la réalisation du panneau de chantier 2.00 x 3.00 ; format paysage ; selon plan établi par le Maître d'Ouvrage comprenant toutes les indications réglementaires relatives au chantier ainsi que les coordonnées précises (nom, adresse, tél et mail) du Maître d'Ouvrage et de l'équipe de Maîtrise d'Œuvre, ainsi que les coordonnées de toutes les entreprises (lots, nom, tél et mail).

En fin de chantier, l'entreprise aura à sa charge le repli des installations de chantier, compris réfection à l'identique de l'existant des zones affectées aux installations.

2.5.2 Nettoyage de chantier

Le nettoyage du chantier sera effectué pour chaque poste de travail. L'évacuation des gravats devra être effectuée autant de fois que nécessaire ainsi qu'à la demande du maître d'œuvre.
Les conditions de stockage (bennes) seront prévues propres à chaque corps d'état.

Au cas où ces nettoyages ne seraient pas exécutés, ils seront faits par un tiers à la demande du Maître d'Œuvre aux préjudices et frais de l'entrepreneur défaillant, après mise en demeure.

2.5.3 Constat d'état des lieux

Il sera fait un constat établi par un huissier de justice avant travaux de l'ensemble des abords et voiries situés en périphérie du site. Prestation prévue au Lot 02 - GROS OEUVRE / RAVALEMENT DE FACADES / TERRASSEMENTS.

Ce constat portera sur l'état des installations publiques, parking, abords du bâtiment, bâtiments mitoyens, espaces verts etc... (liste non exhaustive)

Un procès verbal sera dressé à l'issue de ce constat auquel sera annexée une série de photographies. Il en sera de même, en fin de chantier : un procès verbal sera dressé en fin de chantier clos/couvert avant mise à disposition des locaux intérieurs. Les abords - Meurthe et futurs parking - feront aussi l'objet d'un PV.

88.1227 - Réalisation du clos couvert du bâtiment Saint-Louis - Site Anciennes Papeteries du
Souche à ANOULD (88) CCTP
rue des Papeteries - 88650 ANOULD DCE Provisoire ne pouvant être transmis pour AO -
Edition du 20/02/2024
En cas de dégradations les frais de réfections de celles-ci seront répercutés aux entreprises.

2.6 CONSISTANCE DES TRAVAUX

2.6.1 Prestations à charges des entreprises

Sauf dérogation ou précision apportée par les CCTP la consistance des travaux découle des Cahiers des Clauses Spéciales des DTU concernés.

Dans le cadre de l'exécution de leur marché, les entrepreneurs devront implicitement:

- l'établissement d'un constat d'huissier pour les abords et espaces verts Lot 02 - GROS OEUVRE / RAVALEMENT DE FACADES.
- la fourniture, le transport et la mise en œuvre de tous les matériaux, produits et composants de construction nécessaires à la réalisation parfaite et complète de tous les ouvrages de leur marché;
- l'établissement des plans de réservation et des plans de chantier;
- l'établissement des plans d'exécution;
- tous les échafaudages, agrès, engins ou dispositifs de levage (ou de descente) nécessaires à la réalisation des travaux;
- tous les percements, saignées, rebouchages, scellements, raccords, etc., dans les conditions précisées dans les documents contractuels;
- la fixation par tous moyens de leurs ouvrages;
- l'enlèvement de tous les gravois de leurs travaux et les nettoyages après travaux;
- la main d'œuvre et les fournitures nécessaires pour toutes les reprises, finitions, vérifications, réglages, etc., de leurs ouvrages en fin de travaux et après réception;
- la mise à jour ou l'établissement de tous les plans de récolement pour être remis au maître d'œuvre et au maître d'ouvrage à la réception des travaux (voir article Dossier des Ouvrages Exécutés) ;
- la remise de toutes les instructions et modes d'emploi écrits concernant le fonctionnement et l'entretien des installations et équipements;
- la participation au compte-prorata
- tous les autres frais nécessaires à la réalisation parfaite et complète des travaux;
- et enfin tous les essais (Sac à sable pour garde-corps, essais de pelage pour laquage, etc.) à la demande de la maîtrise d'œuvre, du bureau de contrôle ou les essais préconisés et obligatoires

88.1227 - Réalisation du clos couvert du bâtiment Saint-Louis - Site Anciennes Papeteries du
Souche à ANOULD (88) CCTP
rue des Papeteries - 88650 ANOULD DCE Provisoire ne pouvant être transmis pour AO -
Edition du 20/02/2024
décrits dans l'Avis Technique. (COPREC, Test à la bombe à carbure, etc.)

2.6.2 Documents complémentaires de principe

Tous les plans d'EXE et détails sont à la charge de l'entreprise et réalisés par elle.

L'attributaire d'un lot, en sa qualité d'entrepreneur spécialisé, établira les plans d'atelier et de fabrication complémentaires, propositions de choix de certains matériels ou matériaux non définis au CCTP ou aux plans afin que l'installation soit conforme aux objectifs du projet et aux documents de référence.

L'entrepreneur devra donc prévoir tous les ouvrages nécessaires pour atteindre ses objectifs sans pouvoir prétendre à majoration de son prix global et forfaitaire pour omission dans les plans ou les CCTP.

L'entrepreneur devra soumettre en temps opportun, tous les plans d'atelier et de fabrication de leurs ouvrages et les calculs justificatifs au Maître d'Œuvre et éventuellement au contrôleur technique. Après approbation, un exemplaire de ces plans sera remis aux entreprises des autres corps d'état.

2.6.3 Connaissance des lieux

Les Entreprises sont contractuellement réputées avoir, avant remise de leur offre, procédé à une reconnaissance des lieux sur le site.

Pour rappel : VISITE OBLIGATOIRE - se référer au REGLEMENT DE CONSULTATION.

Cette reconnaissance à effectuer portera notamment sur les points suivants sans que cette liste soit exhaustive :

- les principes de structures
- l'état des existants et leurs principes constructifs
- la nature et la qualité des matériaux constituant les existants
- la nature et la constitution des façades
- la nature et la constitution des couvertures
- la nature et la constitution des structures porteuses
- l'état de conservation et toutes autres particularités
- les possibilités d'accès, d'installations de chantier, de stockage, de matériaux, des disponibilités en eau, en énergie électrique, etc...

En général sur tous les points pouvant avoir une influence sur l'exécution des travaux du présent partie et sur leur coût.

Les offres des soumissionnaires seront donc contractuellement réputées tenir compte de toutes les constatations faites lors de cette reconnaissance, et comprendre explicitement ou implicitement

88.1227 - Réalisation du clos couvert du bâtiment Saint-Louis - Site Anciennes Papeteries du
Souche à ANOULD (88) CCTP
rue des Papeteries - 88650 ANOULD DCE Provisoire ne pouvant être transmis pour AO -
Edition du 20/02/2024
tous les travaux accessoires et autres nécessaires.

Les soumissionnaires pourront, lors de cette reconnaissance, effectuer tous les essais sur existants qu'elles jugeront utiles avec l'accord préalable de la Maîtrise d'Œuvre et du Maître d'Ouvrage.

En résumé, les entrepreneurs sont réputés avoir pris connaissance des lieux et de toutes les conditions pouvant, en quelque manière que ce soit, avoir une influence sur l'exécution et les délais, ainsi que sur la qualité et les prix des ouvrages à exécuter. Aucun entrepreneur ne pourra donc arguer d'ignorance quelconque à ce sujet pour prétendre à des suppléments de prix ou à de prolongation de délais.

2.6.4 Démarches et autorisations

Il appartiendra aux différents entrepreneurs d'effectuer en temps utile, toutes démarches et toutes demandes auprès des services publics, services locaux ou autres, pour obtenir toutes les autorisations, instructions, accords, etc., nécessaires à la réalisation des travaux.

Une copie de toutes correspondances et autres documents relatifs à ces demandes et démarches devra être transmise au maître d'ouvrage et au maître d'œuvre.

2.6.5 Liaison entre les corps d'état

La liaison entre les différentes entreprises concourant à la réalisation du projet devra être parfaite et constante lors de la préparation de chantier et pendant l'exécution des travaux.

- mission coordination BSSI
- chaque entrepreneur réclamera au maître d'œuvre, en temps voulu, toutes les précisions utiles qu'il jugera nécessaires à la bonne exécution de ses prestations;
- chaque entrepreneur se mettra en rapport, en temps voulu, avec le ou les corps d'état dont les travaux sont liés aux siens afin d'obtenir tous les renseignements qui lui sont nécessaires;
- chaque entrepreneur devra travailler en bonne intelligence avec les autres entreprises intervenant sur le chantier dans le cadre de la coordination d'ensemble;
- tous les entrepreneurs seront tenus de prendre toutes les dispositions utiles pour assurer l'exécution de leurs travaux en parfaite liaison avec ceux des autres corps d'état.

A aucun moment durant le chantier, aucun entrepreneur ne pourra se prévaloir d'un manque de renseignements pour ne pas effectuer des prestations lui incombant ou ne pas fournir des renseignements ou des plans nécessaires aux autres corps d'état pour la poursuite de leurs travaux.

2.6.6 État des lieux, cotations des plans et réception des supports

Il pourra exister des différences entre les cotes des documents particuliers et celles des ouvrages exécutés.

En aucun cas ces différences, dont l'entrepreneur devra tenir compte pour l'exécution de ses propres ouvrages, ne pourront entraîner de plus-value.

Chaque entreprise est responsable de la réception de ses supports. La mise en œuvre des ouvrages implique que les supports sont acceptés par lui et qu'ils sont conformes en tout point aux règles de l'art.

2.6.7 Échantillons / Prescriptions relatives aux fournitures et matériaux

Généralités

Les matériaux utilisés (neufs et de 1ère qualité) seront obligatoirement ceux prescrits dans le présent CCTP et possédant un avis technique en cours de validité.

Dans le cadre des prescriptions du CCTP, le maître d'œuvre aura toujours la possibilité de désigner la nature et la provenance des matériaux qu'il désire voir employer et d'accepter ou de refuser ceux qui lui sont proposés.

Responsabilité de l'entrepreneur

L'entrepreneur étant responsable de la fourniture des matériaux et de leur mise en œuvre, il conserve le droit de refuser l'emploi de matériaux ou composants préconisés par le maître d'œuvre s'il juge ne pas pouvoir en prendre la responsabilité. Il devra alors le préciser par écrit toutes justifications à l'appui.

Agréments - Essais et Analyse

L'entrepreneur ne pourra mettre en œuvre que des matériaux titulaires d'un Avis Technique et il devra toujours être en mesure, à la demande du maître d'œuvre, d'en apporter la preuve.

L'entrepreneur sera également tenu de produire à toute demande du maître d'œuvre, les procès-verbaux d'essais ou d'analyses de matériaux établis par des organismes qualifiés.

A défaut de production de ces procès-verbaux, le maître d'œuvre pourra prescrire des essais ou analyses sur prélèvements, qui seront entièrement à la charge de l'entrepreneur.

Acceptation

Aucune commande de matériaux ou exécution de travaux ne pourra être faite sans avoir obtenu au préalable l'accord du maître d'œuvre sur les échantillons obligatoirement fournis à l'ouverture du chantier.

Chaque entrepreneur est tenu de fournir, dans les délais fixés, tous les échantillons d'appareillage, de matériels et de matériaux qui lui seront demandés par le maître d'œuvre. Ceux-ci doivent être

88.1227 - Réalisation du clos couvert du bâtiment Saint-Louis - Site Anciennes Papeteries du
Souche à ANOULD (88) CCTP
rue des Papeteries - 88650 ANOULD DCE Provisoire ne pouvant être transmis pour AO -
Edition du 20/02/2024
montés en panoplie, disposés sur un chevalement et soigneusement fixés, plombés le cas échéant,
pour éviter toute substitution.

L'entrepreneur fournira la liste complète des matériels et des matériaux qu'il compte mettre en œuvre accompagnée, le cas échéant, de toute documentation technique explicite et procès verbaux. Les entreprises sont tenues de fournir, avant la fin de période de préparation de chantier, les échantillons et matériels prévus dans leur offre au Maître d'Œuvre.

Aucune commande de matériel ne pourra être passée par l'entrepreneur, sinon à ses risques et périls, tant que l'acceptation de l'échantillon correspondant n'aura pas été matérialisée par un accord écrit du maître d'œuvre.

2.6.8 Éléments modèles

Pour certains ouvrages fabriqués ou préfabriqués et dont le nombre d'éléments de même type est suffisant pour le justifier, le maître d'œuvre aura la possibilité de demander à l'entrepreneur la mise en place sur le chantier d'un élément à titre de modèle.

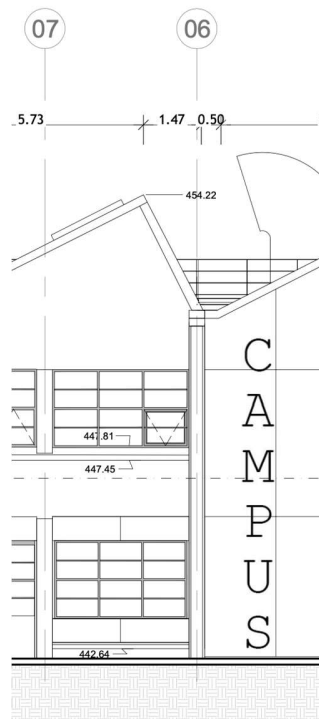
Cet élément pourra être en fonction de l'avancement des travaux, soit mis en place à son emplacement définitif, soit posé au sol sur un support adéquat. Ce modèle servira à la mise au point définitive de l'ouvrage considéré, et l'entrepreneur devra y apporter toutes les modifications jugées utiles par le maître d'œuvre.

Dans le cas de modifications trop importantes, le modèle devra être repris par l'entrepreneur et remplacé par un modèle conforme.

La présentation de ce modèle devra se faire dans le délai fixé par le maître d'œuvre lors de la demande.

Un prototype de la façade permettant de traiter et valider l'ensemble des sujets TCE sera obligatoirement réalisé sur site à partir des plans et détails HVS AAA. L'élément "prototype" sera exécuté de sorte à ce que les Architectes et le Maître de l'ouvrage puissent valider in situ les divers matériaux, jonctions, traitements et finitions. **Prototype réalisé sur 1 travée 1/2** : châssis vitrés, habillage tôle aluminium, raccord panneaux béton et DEP, jonction avec la couverture.

Voir extrait de plan ci-dessous : échantillonnage façade à réaliser dans le cadre de la réalisation du prototype.



2.6.9 Trait de niveau

Au fur et à mesure de l'avancement de la construction, l'entrepreneur du Lot 02 - GROS OEUVRE / RAVALEMENT DE FACADES devra à ses frais :

- porter à l'extérieur sur les façades le niveau + 1.00 m fini du premier niveau;
- porter à l'intérieur sur des murs et cloisons bruts et après l'exécution des enduits, le niveau + 1.00 m fini au-dessus de tous les planchers et ce autant de fois qu'il sera nécessaire et à tous les emplacements nécessaires aux autres corps d'état. Il est bien spécifié que ces traits de niveau seront à tracer par le gros œuvre également après exécution des enduits plâtre et enduits minces exécutés par d'autres corps d'état.

2.6.10 Protection des ouvrages

Ouvrages des autres corps d'état

L'entrepreneur dont l'exécution de ses propres travaux risque de causer des détériorations ou des salissures aux ouvrages finis en place, devra prendre toutes précautions pour ne pas détériorer les ouvrages exécutés par d'autres corps d'état.

Cette prescription s'applique plus particulièrement aux appareils sanitaires, aux quincailleries, aux ouvrages en bois apparent, aux appareillages électriques, etc., qui ne devront subir aucun dommage si minime soit-il. Faute de se conformer à cette prescription, l'entrepreneur responsable en subira

Pour leurs propres ouvrages

Pour les menuiseries en alliage léger ou en autres métaux à parement fini, elles devront obligatoirement être protégées par un film plastique collé.

D'une manière générale, pour les ouvrages soignés prévus pour rester apparents, les protections sont absolument indispensables pour toutes les parties exposées aux chocs en cours de travaux.

Pour la réception, toutes les protections devront avoir été enlevées par les entrepreneurs respectifs.

2.6.11 Stockage des matériaux sur chantier

Le stockage des matériaux se fera dans des conditions préalablement définies avec le maître d'œuvre. Les matériaux seront approvisionnés sur chantier dans leur conditionnement d'origine portant extérieurement l'indication de leurs références, qualité et origine.

Tout stockage devra être protégé contre le vandalisme.

Dans le cas contraire, l'entrepreneur supportera les frais liés au remplacement des matériaux et aux éventuelles pénalités pour retard liées au délai de livraison de la nouvelle commande.

2.6.12 Réservations, trous, scellements, calfeutrements

Les entreprises devront, dès notification de leur marché, adresser au Maître d'Œuvre leurs demandes de réservations.

Les réservations et percements à effectuer dans les ouvrages seront effectués soit :

- lors de la fabrication des éléments ;
- par carottage sur le chantier dans les éléments de plancher (percements pour chutes, gaines, etc.) sous contrôle du Maître d'Œuvre ;
- à la perforatrice par les entreprises en ayant besoin et toujours sous contrôle du Maître d'Œuvre.

Les percements, trous, saignées à effectuer dans les cloisons ainsi que les rebouchements consécutifs au plâtre ou à la colle sont à la charge des corps d'état concernés.

Les calages, scellements et calfeutrements au mortier de liant hydraulique ou au plâtre des éléments de second œuvre dans les ouvrages de structure et le béton sont à la charge des corps d'état concernés.

Les fourreaux, les calfeutrements au mastic, etc. sont à la charge des corps d'état concernés.

2.6.13 Finition et nettoyage des ouvrages

Les ouvrages seront livrés finis et parfaitement nettoyés. Ils auront reçu un traitement de surface approprié à leur nature et seront débarrassés de toutes efflorescences, traces de laitance de ciment, salpêtre, etc.

2.6.14 Approvisionnements

Manipulation et stockage sur site à définir en préparation de chantier.

2.7 PROTECTIONS LIEES A LA LOI SUR L'ENVIRONNEMENT

Le titulaire devra se conformer aux lois en vigueur portant sur l'environnement et devra notamment respecter les dispositions relatives aux espèces animales protégées (hirondelles, martinets, chauve-souris, etc.)

A ce titre, le titulaire se conformer aux prescriptions des spécialistes dans ce domaine (Ligue de Protections des Oiseaux par exemple) afin de ne pas déranger ces espèces pendant leurs périodes de nidification et prendre toutes les dispositions préconisées qui pourront générer immobilisation de matériel, décalage de planning, mesures de protection provisoire, etc.

La reconstruction des habitats naturels pour ces espèces reste à la charge de l'entreprise.

2.8 PREPARATION AVANT TRAVAUX

Les entreprises titulaires interviendront dans un bâtiment dépollué et nettoyé (structure à nu). Elles devront dès la Phase préparatoire de chantier si le chantier le nécessite :

- repérer les réseaux en service avec l'assistance du Maître d'Ouvrage et du Maître d'Œuvre ;
- prendre contact avec les différents concessionnaires concernés afin qu'ils réalisent la coupure, la vidange des réseaux et l'isolement de ceux-ci avant démolition des bâtiments ;
- demander l'établissement d'un constat d'huissier contradictoire de l'état des lieux, à réaliser obligatoirement en présence du Maître d'ouvrage et du Maître d'œuvre pour la partie voirie / trottoir et parcelles privatives mitoyennes (avec ou sans construction) ;
- effectuer les demandes d'autorisation d'empiétement du domaine public auprès de la municipalité ;
- réaliser l'installation de chantier avec bureau de réunion, vestiaire, réfectoire et WC de chantier raccordé sur réseau EU cf.
- transmettre au Maître d'Œuvre les certificats d'acceptation des déchets obtenus auprès des centres de traitement ;
- assurer la protection des ouvrages existants conservés et la sécurité des occupants des bâtiments voisins ;
- réaliser les travaux de débroussaillage, abatage suivant nécessité.

Tous les travaux préparatoires seront conduits de manière à éviter le compactage des sols, tant en surface qu'en profondeur. Les engins utilisés seront adaptés à la nature et l'état des sols..

88.1227 - Réalisation du clos couvert du bâtiment Saint-Louis - Site Anciennes Papeteries du
Souche à ANOULD (88) CCTP
rue des Papeteries - 88650 ANOULD DCE Provisoire ne pouvant être transmis pour AO -
Edition du 20/02/2024

Les fonds de terrassement destinés aux espaces verts seront décompactés et ameublés afin d'éviter la formation d'une semelle non drainante - Sans Objet.

Dans tous les cas, aucun véhicule ne pourra y circuler et aucun matériel ou matériau ne pourra y être stocké.

2.9 PENDANT LES TRAVAUX

Les entreprises prendront en charge :

- tous les moyens et engins nécessaires à la réalisation des travaux
- les frais d'énergie pour les besoins du chantier, compris branchements, comptages, etc.
- les garde-corps de protection sur les vides de démolition des infrastructures enterrées et les trémies
- les dispositifs de protection des personnes
- l'évacuation complète des gravats à la décharge publique avec :
 - le tri sélectif des matériaux
 - le chargement
 - le transport
 - les redevances pour droits à la décharge
- la signalisation diurne et nocturne du périmètre du chantier
- le nettoyage quotidien des abords et des voiries
- l'évacuation d'éléments mobiliers ou autres, de toute nature, abandonnés par le Maître d'Ouvrage.

2.10 VISITE ET RELEVÉ DU CHANTIER

En complément des indications qui lui sont fournies, l'entrepreneur peut relever sur place tous les renseignements propres au chantier. (configuration technique du bâtiment, répartition des différentes zones de travail, moyens d'accès, état des existants etc.).

A cet effet une visite OBLIGATOIRE sur site sera organisée en présence de la Maîtrise d'Œuvre et du Maître d'Ouvrage (date de visite se référer au RC).

En aucun cas, l'entrepreneur ne pourra prétendre à un supplément par suite de difficultés d'accès, d'organisation de chantier ou tout autre contrainte.

Par ailleurs, toute limite de prestation ou de fourniture imprécise doit faire l'objet de questions de la part de l'entreprise lors de son chiffrage afin qu'aucun litige ultérieur ne puisse intervenir lors de la réalisation des travaux.

2.11 PIÈCES À FOURNIR

Les soumissionnaires remettront au Maître d'Ouvrage avec leur proposition et suivant les documents de consultation :

- Une présentation de l'entreprise avec ses références pour ce type de travaux, qualifications

88.1227 - Réalisation du clos couvert du bâtiment Saint-Louis - Site Anciennes Papeteries du
Souche à ANOULD (88) CCTP
rue des Papeteries - 88650 ANOULD DCE Provisoire ne pouvant être transmis pour AO -
Edition du 20/02/2024
éventuelles.

- Une copie de l'attestation d'assurance responsabilité civile et professionnelle, avec la mention explicite de couverture des risques liés aux travaux prévus être réalisés, ainsi que le montant des garanties associées.
- L'organisation, les moyens techniques et humains mis en œuvre pour exécuter la mission dans les délais contractuels.
- Tous les détails, plans, croquis de conception justifiant les principes constructifs et prix effectués. Les principes proposés par les entreprises devront être conformes aux Règles de l'Art.

2.12 PIECES RELATIVES AU CHANTIER A FOURNIR PAR L'ENTREPRISE

Dès notification du marché

- Les fiches techniques précisant les caractéristiques exactes du matériel et des produits qui seront utilisés sur le chantier. En particulier les équipements liés à la sécurité.
- Les plans EXE, détails, PAC. Les principes proposés par les entreprises devront être conformes aux Règles de l'Art.

En cours d'exécution des travaux

L'entrepreneur doit établir et remettre :

- Le rapport du contrôle des installations électriques du chantier par un organisme agréé.
- Tous documents ou justificatifs demandés par le Maître d'Ouvrage.
- Le registre du suivi de chantier.

Après achèvement des travaux

- Les certificats d'acceptation des déchets.
- Les plans de recollement et DOE.

2.13 TRI SÉLECTIF DES DÉCHETS DE CHANTIER

2.13.1 Textes de référence (liste non exhaustive)

- Circulaire du 15 février 2000 relative à la planification de la gestion des déchets de chantier du bâtiment et des travaux publics.
- Loi n° 95-646 du 13 juillet 1992 modifiant la loi n° 75-633 du 15 juillet 1975 relative à l'élimination des déchets et à la récupération des matériaux.
- Directive du parlement et du conseil n° 94/62/CE du 20 décembre 1994 relative aux emballages et aux déchets d'emballages.
- Circulaire n° 95.49 du 13 avril 1995 relative à la mise en application du décret 94-609 du 13 juillet 1994 concernant les déchets d'emballage dont les détenteurs ne sont pas les ménages.

88.1227 - Réalisation du clos couvert du bâtiment Saint-Louis - Site Anciennes Papeteries du
Souche à ANOULD (88) CCTP
rue des Papeteries - 88650 ANOULD DCE Provisoire ne pouvant être transmis pour AO -
Edition du 20/02/2024

- Avis du 11 novembre 1997 relatif à la nomenclature des déchets.
- Décret n° 98-638 du 20 juillet 1998 relatif à la prise en compte des exigences liées à l'environnement dans la conception et la fabrication des emballages.

2.13.2 Tri des déchets

La réglementation distingue trois types de déchets :

Les déchets inertes

Ne subissent aucune modification physique, chimique ou biologique importante en cas de stockage.

Ces déchets ne se décomposent pas, ne brûlent pas et ne produisent aucune réaction chimique, physique ou biologique de nature à nuire à l'environnement. Leur potentiel polluant et leur teneur élémentaire en polluant ainsi que leur toxicité doivent être insignifiants.

Les déchets industriels banals = déchets ménagers ou assimilés

Assimilables à des ordures ménagères et peuvent être traités de la même façon et en même temps que celle-ci.

Les déchets industriels spéciaux

Sont spécifiques des activités qu'ils génèrent. Ils contiennent des éléments nocifs ou dangereux et impliquent des précautions particulières d'élimination ou de traitement.

2.13.3 Stockage des déchets

Aucun stockage ne sera toléré sur site.

Chaque entreprise aura à sa charge le chargement et l'évacuation quotidien de ses gravois et déchets.

Sont interdits :

- Le brûlage sur site ;
- L'enfouissement des déchets même inertes ;
- L'abandon des déchets sur le chantier.

2.13.4 Évacuation et élimination des déchets

Les filières retenues pour le chantier devront être identifiées pour chaque type de déchets par l'entreprise avec le nom et l'adresse du centre recevant les déchets ainsi que le lieu d'évacuation de ces derniers si l'adresse est différente de l'adresse précédente.

88.1227 - Réalisation du clos couvert du bâtiment Saint-Louis - Site Anciennes Papeteries du
Souche à ANOULD (88) CCTP
rue des Papeteries - 88650 ANOULD DCE Provisoire ne pouvant être transmis pour AO -
Edition du 20/02/2024
Les entreprises de collecte des déchets retenues devront fournir des bordereaux de suivi de déchets
pour l'ensemble des rotations à la demande du maître d'œuvre.

2.13.5 Travaux de démolition et déconstruction

L'entreprise chargée de démolition ou de déconstruction devra vérifier sur site les catégories et la nature des déchets présents afin d'organiser le tri et la collecte sur le chantier.

Pour rappel : l'entreprise pourra prévoir l'installation d'un atelier de démontage à proximité de l'aire de stockage pour permettre un tri manuel plus spécifique: huisseries bois, produits verriers, etc.

2.13.6 Travaux de construction et rénovation

Tous les déchets d'emballages et tous les résidus issus de la construction seront triés sur site et feront l'objet des mêmes traitements que les matériaux issus de démolition ou de déconstruction.

2.14 CONDUITE DES TRAVAUX

2.14.1 Coordination des travaux

L'ordonnancement, le pilotage et la coordination des travaux seront assurés par un OPC : BSSI

L'entrepreneur du présent lot devra, en temps voulu, assurer la coordination de ses propres ouvrages avec ceux des autres corps d'état afin que :

- les travaux des différentes spécialités soient exécutés en fonction du calendrier général, dans un ordre logique et sans gêne pour les autres entreprises,
- qu'aucun dégât ne soit occasionné par la présente entreprise aux ouvrages des autres corps d'état, ni aux ouvrages du présent lot par les autres entreprises,
- que les ouvrages nécessaires aux autres entreprises soient exécutés convenablement et en temps opportun.

Il lui appartiendra de réclamer et d'obtenir des autres entreprises toutes informations nécessaires en temps voulu pour la bonne exécution de ses propres ouvrages.

2.14.2 Représentation sur le chantier

Dès passation des marchés, l'entrepreneur désignera un responsable de chantier qui restera l'unique interlocuteur du maître œuvre.

En conséquence, cette personne devra être investie de tous les pouvoirs pour conduire les travaux et prendre immédiatement toutes décisions nécessaires.

2.15 PLANNING EXECUTION

Le calendrier d'exécution général et détaillé sera établi par l' OPC avant la fin de la période de préparation.

Il sera alors signé par l'ensemble des intervenants et deviendra contractuels au même titre que les autres pièces du marché.

2.16 ETUDES - PLANS EXECUTION

Les études d'exécution sont à la charge des entreprises.

Le Contrôleur Technique du Projet doit le VISA dans un délai de 10 jours à réception de l'ensemble du dossier.

2.17 DOSSIER D'OUVRAGES EXÉCUTÉS

En fin de chantier, pour la réception de travaux, l'entreprise devra fournir au Maître d'œuvre, les éléments nécessaires à la constitution du D.O.E. (nombre d'exemplaire précisé au CCAP) :

- les certificats d'acceptation et bordereau de suivi des déchets,
- un plan topographique précisant le positionnement des réseaux conservés en fonctionnement et une coupe type du terrain,
- les fiches techniques détaillant les caractéristiques des matériaux mis en œuvre, les fiches FDES,
- éventuellement : la nature et les références des produits utilisés, les consignes pour l'entretien et la maintenance des matériaux mis en œuvre.